

SUR QUELQUES CRUSTACÉS DE LA GUADELOUPE
(MISSION P. ALLORGE, 1936).

Par Théodore MONOD.

Au cours de la mission antillaise des cryptogamistes du Museum, M. Robert LAMI a pu, au cours d'un certain nombre de dragages sur les côtes de la Guadeloupe, rassembler une petite collection de Crustacés, qui comprend aussi quelques espèces terrestres ou sargassophiles.

On verra, par la liste suivante, que la faune carcinologique des Antilles, au moins en ce qui concerne les petites espèces, est loin d'être aussi bien connue qu'on ne pourrait le supposer. La présence, dans le matériel récolté par M. LAMI d'une espèce décrite en 1939 et d'un nouveau crabe du genre *Tyche* suffirait à le prouver.

1. — *Discias atlanticus* GURNEY, 1939. — 1 spéc., Basse-Terre, drague, 15-20 m., 27-II-36.

Cette espèce, déterminée par le Dr. WALDO L. SCHMITT, a été décrite récemment (A new Species of the Decapod Genus *Discias* Rathbun from Bermuda, *Ann. Mag. Nat. Hist.*, (11), III, 1939, pp. 388-393, 13 figs.) sur 1 ♂ et 1 ♀ pris dans le plancton de nuit littoral (24-25 juillet 1938).

2. — *Processa canaliculata* LEACH, 1815, *sensu* M. LEBOUR, 1936). — 1 ♀ ovig. (12 mm.), Rivière des Pères, 11-II-36.

Dès 1902, M. J. RATHBUN (*Bull. U. S. Fish Comm.*, XX, for 1900, 2nd part, p. 104) remarquait : « American specimens have the legs more slender than in the European specimens with which I have compared them. They resemble in that respect the variety of *N* [*ika*]. *edulis* which Bell named *N. couchii* ». La taille de notre exemplaire est tout à fait surprenante, puisque M. LEBOUR spécifie (*Proc. Zool. Soc. London*, 1936, p. 613) : « very small berried females are seen of about 35 mm. ».

3. — *Synalpheus Rathbunæ*, COUTIÈRE, 1909. — 12 spéc., Basse-Terre, drague, 15-20 m., 27-II-36.

La détermination ne fait pas de doutes. Voir : WALDO L. SCHMITT,

N. Y. Acad. of Sciences, Scient. Survey of Porto Rico and the Virgin Islands, XV, part 2, 1935, p. 151.

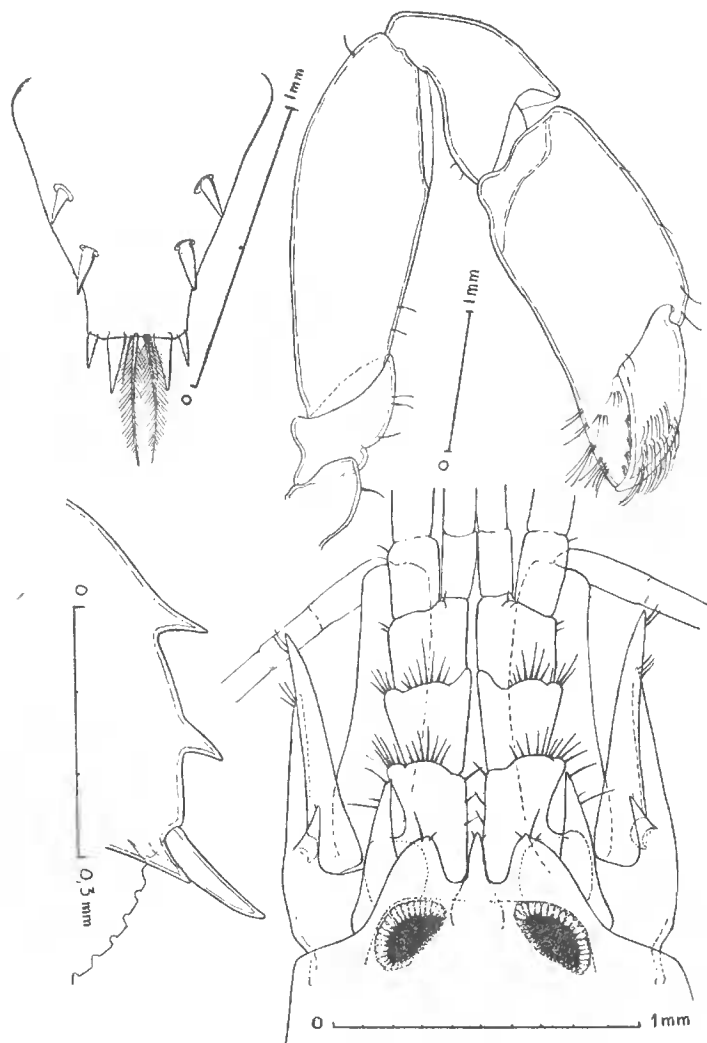


FIG. 1. — *Synalpheus Rathbunae* COUTIÈRE. Telson, petite pince, bord externe de l'exopodite de l'uropode et front.

4. — *Palinurus inermis* (POCOCK, 1890). — Syn. : 1890 *Panulirus inermis* POCOCK, *Journ. Lin. Soc., Zool.*, XX, pp. 516-517 [1 spéc., 27 mm., carapace 11 mm., Fernando Noronha, 10 fathoms]. — 1920 *Panulirus inermis* RATHBUN, in J. BOEKE, Rapport... Vischerij en de Industrie van Zeeproducten in de Kolonie Curaçao, II, p. 10 [Curaçao, Bahamas]. — 1 spéc., 17 mm., carapace 7 mm., drague, 8-10 m., Anse à la Barque, 1936.

On pourrait, en présence de ce spécimen, songer au *puerulus* de *Palinurus longimanus*, mais il n'y a ici ni épine sternale, ni fouet articulé à l'exopodite du 3^e maxillipède, ni denticulations aux cornes. On ne s'explique pas que plusieurs auteurs aient placé l'espèce de POCOCK dans le genre *Panulirus*.

5. — *Panulirus argus* (LATREILLE, 1804). — 1 spéc. juv., Basse-Terre, drague, 15-20 m., 27-II-36.

6. — *Petrolisthes politus* (GRAY, 1831). — 1 spéc. entre l'Anse Dupuis et Vieux Fort, 25-II-36.

WALDO L. SCHMITT (*loc. cit.*, 1935, p. 187) place *Porcellana polita* (GRAY) A. MILNE-EDWARDS et BOUVIER (*Mém. Mus. Comp.*

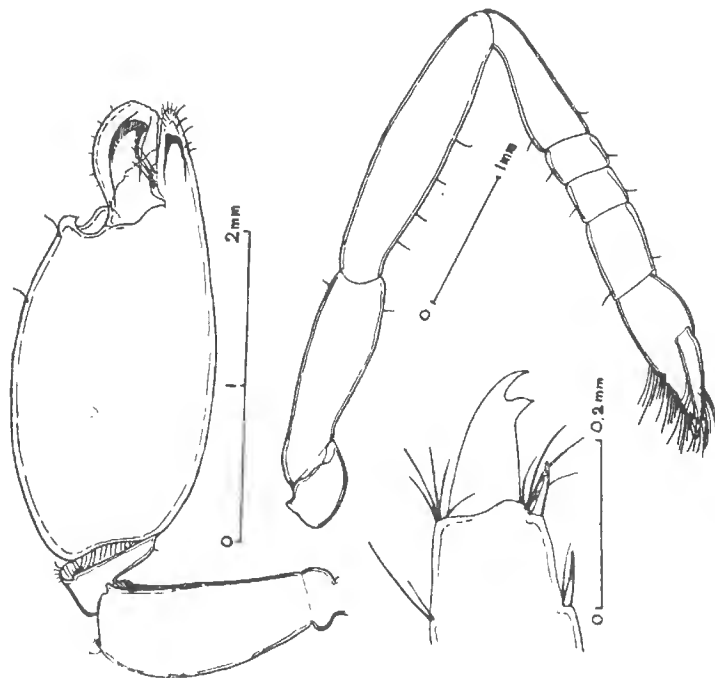


FIG. 2. — *Synalpheus Rathbunae* COUTIÈRE. Grande pince, périopode II et extrémité d'un périopode postérieur.

Zool. Harvard, XLVII, n° 4, 1923, pp. 293-294, pl. 1, fig. 7) dans la synonymie de l'espèce. Mais de l'aveu même de ces auteurs, la détermination était douteuse, puisque leur unique exemplaire avait une épine épibranchiale, alors que la figure de GRIFFITH, *Animal Kingdom*, 1833, XIII, pl. 26, fig. 2 n'en porte pas ; l'exemplaire de la Guadeloupe n'en possède pas non plus. On peut se demander si celui de A. MILNE-EDWARDS et BOUVIER ne serait pas *Petrolisthes armatus* (GIBBES, 1850).

7. — *Pachycheles pilosus* (H. MILNE-EDWARDS, 1837). — 1 spéc., entre l'Anse Dupuis et Vieux Fort, 25-II-36.

8. — *Pisosoma angustifrons*, BENEDICT, 1902. — 1 spéc., entre l'Anse Dupuis et Vieux Fort, 25-II-36.

Par les soins du Dr. WALDO L. SCHMITT, cet exemplaire a été soumis à Mr STEVE GLASSEL qui écrit : « I am sure it must be a specimen of *Pisosoma angustifrons*, BENEDICT, 1902, and while the row of spines on the inner margin of the carpus is different

from other specimens of that species that I have determined, still, I would say that this feature was one of individual digression only ».

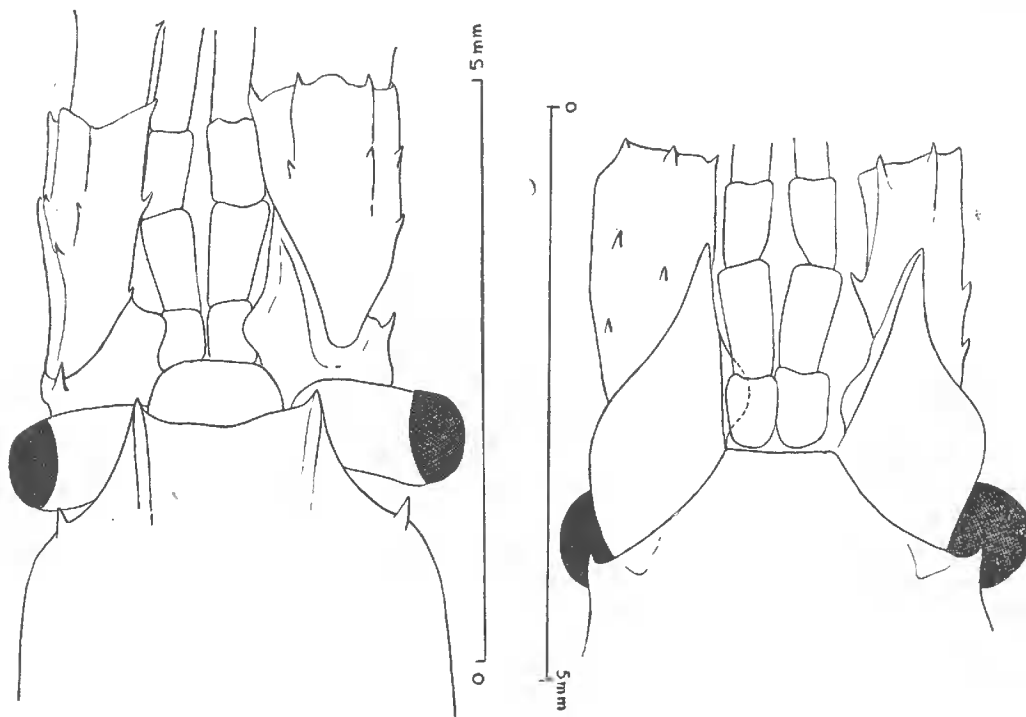


FIG. 3. — *Palinurus inermis* (Pocock), front, face dorsale.
FIG. 4. — *Palinurus inermis* (Pocock), front, face ventrale.

9. — *Munida caribæa*, STIMPSON, 1860. — 1 ♂ (10 mm.), 1 ♀ ovig. (9 mm.), Basse-Terre, drague, 15-20 m., 27-II-36.

La détermination ne semble pas douteuse. Il est toutefois très surprenant de trouver cette espèce dans des eaux aussi littorales. C'est, à ma connaissance, la capture la moins profonde pour tout le genre *Munida*.

10. — *Cænobita clypeatus* (HERBST, 1791 [1796]). — 2 ♂, dans des coquilles de Gastéropodes terrestres, Vieux Fort, route terrestre, 6-II-36.

11. — *Spiropagurus caribbensis* (A. MILNE-EDWARDS et BOUVIER, 1893). — 1 ♂, Basse-Terre, vers Vieux Fort, drague, 15-20 m., 20-II-36.

12. — *Albunea oxyophthalma*, LEACH in MIERS, 1877. — 1 spéc., entre Basse-Terre et la Rivière des Pères, drague, 15-20 m., 11-II-36 ; 1 spéc., Basse-Terre, vers Vieux Fort, 20-II-36.

Le premier exemplaire a, de chaque côté du bord frontal 10 épines (9 + 1, cette dernière étant l'angle antéro-interne), le

second a, d'un côté 11 épines (10 + 1), de l'autre 12 épines (1 + 11). MIERS (*Journ. Lin. Soc., Zool.*, XIV, 1877, pp. 329-330) distinguait *A. Gibbesi* Stimpson d'*A. oxyophthalma* par le nombre des épines frontales, avec « six or eight » dans le premier cas, « ten to twelve » dans le second. BENEDICT (*Proc. U. S. Nat. Mus.*, XXVII, 1904, p. 625) figure un bord frontal de *Gibbesi* à 9 (7 + 2) + 9 (2 + 7) épines (fig. 4) et un bord frontal d'*oxyophthalma* à 11 + 9 (2 + 7) épines. Les deux « espèces » semblent extraordinairement voisines.

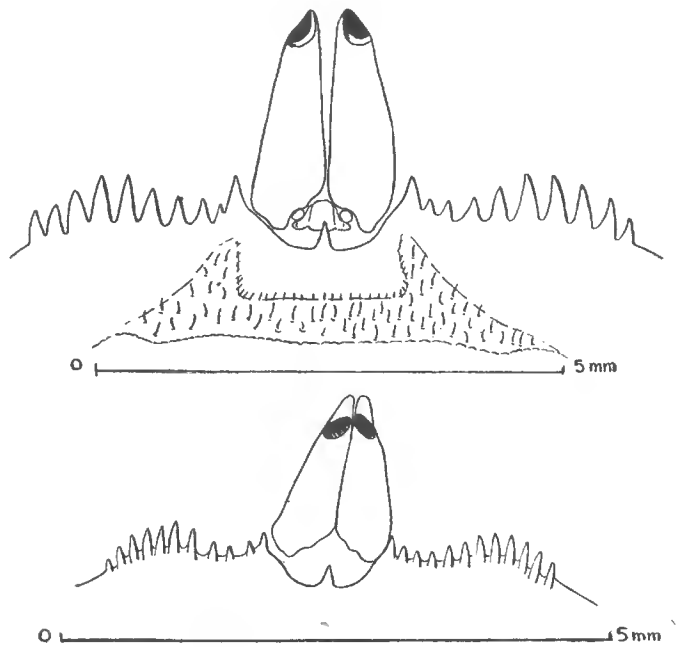


FIG. 5. — *Alibunea oxyophthalma* LEACH in MIERS : Front de l'exemplaire du 11-II-36 (en haut). Front de l'exemplaire du 20-II-36 (en bas).

13. — *Calappa flammea* (HERBST, 1794). — 1 petit ♂, La Désirade, lagon, III-36.
 14. — *Stenorhynchus seticornis* (HERBST, 1788). — Syn. : *Leptopodia sagittaria*, LEACH, 1815. — 1 ♂, Basse-Terre, drague, 15-20 m., 27-II-36.
 15. — *Macroceloma subparallellum* (STIMPSON, 1860). — 1 ♂, entre l'Anse Dupuis et Vieux Fort, III-36.
 16. — *Podochela grossipes*, STIMPSON, 1860. — 1 ♂, 20 mm., entre Basse-Terre et Vieux Fort, drague, 15-20 m., 20-II-36.
 17. — ***Tyche margaritifera* nov. sp.**
- Loc. — 1 ♂, Basse-Terre, drague, 15-20 m., 27-II-36 ; type au Muséum National d'Histoire Naturelle.

DESCRIPTION. — Carapace à surface extrêmement irrégulière fortement sculptée. Région frontale déprimée; cornes rostrales courtes, obtuses, légèrement divergentes et laissant entre elles une très petite échanerure en V aigu; cornes préorbitaires légèrement recourbées vers l'intérieur, fortement en relief et se prolongeant en arrière par un bourrelet sinueux rejoignant la région gastrique. Celle-ci avec trois très petits tubercules en triangle et,

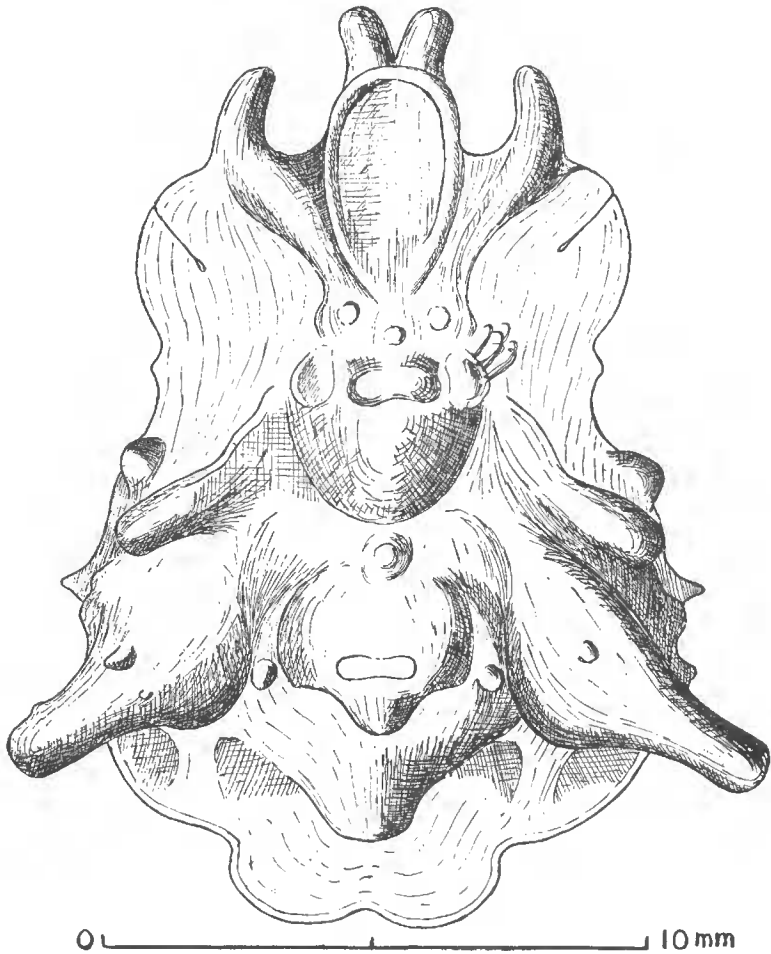


FIG. 6. — *Tyche magaritifera*, carapace, face dorsale.

au sommet, un tubercule médian double. Régions hépatiques fortement concaves, avec une avancée lamelleuse à bord convexe, qui vient se souder à une avancée correspondante de l'orbite. Fissure orbito-hépatique virtuelle, entièrement oblitérée. Régions branchiales avec plusieurs tubercules coniques marginaux (les uns plus dorsaux, les autres plus ventraux) et 2 paires de gros processus cylindroïdes obtus, l'antérieure réunie à la région gastrique par une crête saillante, la postérieure très développée, elle-même un peu tuberculée, et dépassant largement, en vue dorsale,

le contour du corps. Un petit tubercule au fond de la dépression urogastrique. Région cardiaque avec un assez fort tubercule médian. Région intestinale avec un tubercule bas. Région postérieure à bord lamelleux et émarginé, à surface dorsale concave. Gouttière abdominale étroite et profonde, terminée en avant par une sorte de pointe à dessin ogival et à bords saillants ; segments thoraciques marqués chacun d'un bourrelet transverse et

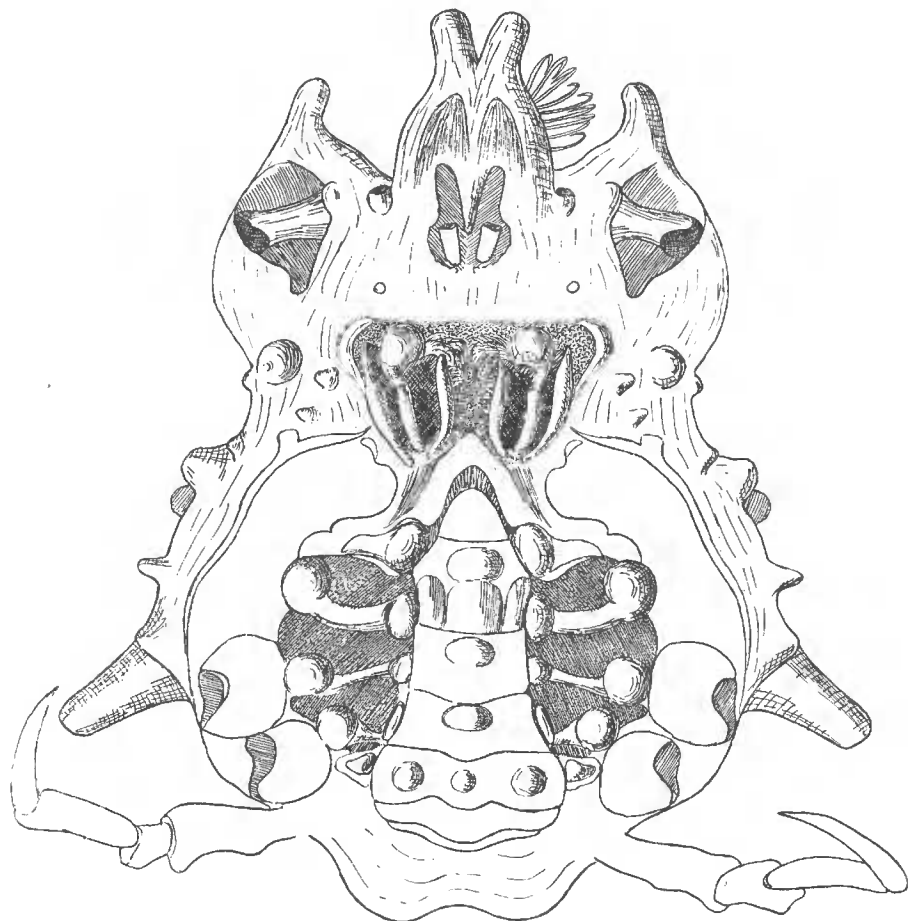


FIG. 7. — *Tyche margaritifera*, carapace, face ventrale.

d'un tubercule interne (bordant la gouttière abdominale), ceux du segment des chélicèdes très saillants et évidés en avant. Abdomen 7-articulé, à articles tuberculés (0, 1, 3, 1, 1, 1, 0 tubercules).

Maxillipèdes externes : base de l'exognathe avec un processus conique, très légèrement incliné en dedans, à peine oblique par rapport à la partie distale et nullement recourbé en crochet, chevauchant librement la base de l'appendice. Ischium avec 2 bourrelets longitudinaux extraordinairement saillants, interne denté) et externe, séparés, par une très profonde gouttière : avec l'exognathe, très en relief, lui aussi, la partie moyenne du maxillipède

montre 3 bourrelets parallèles séparés par deux gouttières ; la gouttière ischiale s'étale en avant en une lame à bord antérieur convexe. Mérus prolongé en arrière par un « talon » inséré sur l'extrémité du bourrelet ischial externe, donc notablement en arrière du bord antérieur de la lame ischiale, et presque en totalité occupé par un gros bouton saillant hémisphérique, luisant, ressemblant à une perle de porcelaine.

Pattes à tégument microscopiquement ponctuées. Chelipèdes plus courts que le péréiopode I, avec quelques petits tubercules

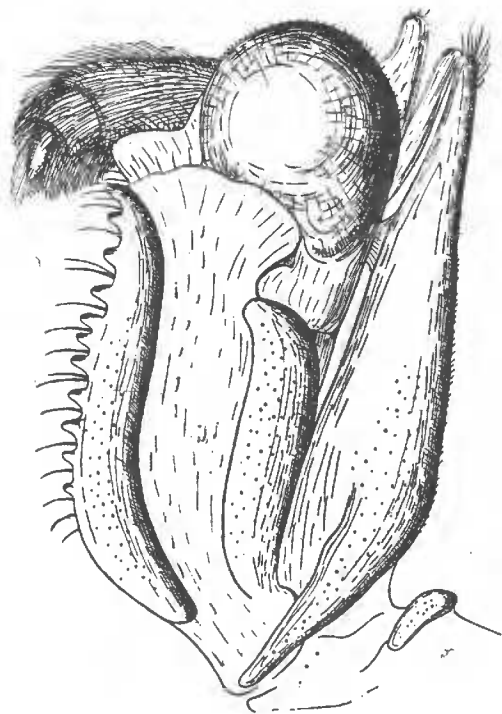


FIG. 8. — *Tyche margaritifera*, maxillipède externe, face interne.

sur le mérus ; pince lisse, à paume légèrement comprimée, plus longue que les doigts, qui ne se touchent pas à l'extrémité. Péréiopodes de taille décroissantes de 1 à 4, à dactyles grêles, très légèrement falciformes avec quelques denticules microscopiques au bord inférieur juste avant l'ungulus. Quelques tubercules sur le mérus, plus ou moins dilaté à son extrémité distale qui, au péréiopode 1, paraît même ainsi bicornue ; une épine distale interne au carpe du péréiopode 1.

Appendices mâles avec des soies plumeuses à la base, mais à extrémité inerme et entière.

De fortes soies crochues sur le rostre, les parties saillantes de la carapace, les pattes.

Couleur (en alcool), gris-jaunâtre pâle, plus ou moins uniforme.

REMARQUES. — Le genre *Tyche*, BELL, 1836, comprend deux espèces, *T. lamellifrons*, BELL, 1836 (Californie-Panama)¹ et *T. emarginata* (Withe, 1847) (Floride au Brésil, Antilles)². Il n'est pas difficile d'en distinguer la nouvelle espèce qui s'oppose aux deux autres, non seulement par l'extrême brièveté des cornes rostrales, l'orientation des cornes préorbitaires, légèrement con-

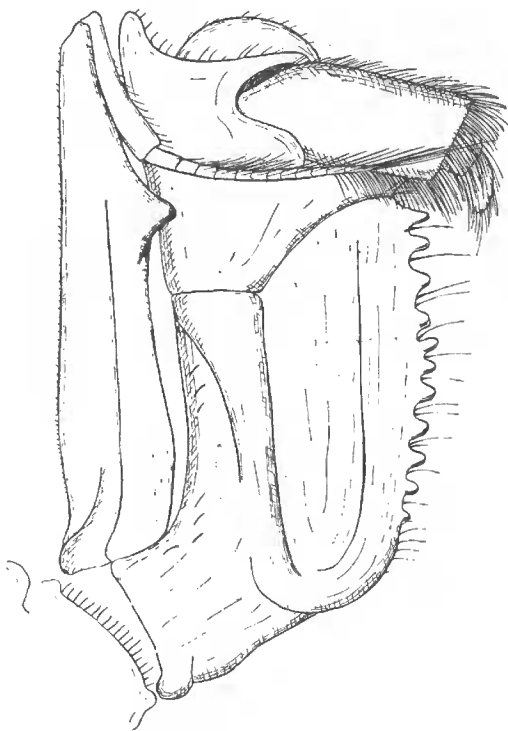


FIG. 9. — *Tyche margaritifera*, maxillipède externe, face interne.

vergentes et la sculpture de la carapace, ornée de 2 paires de protubérances principales dont la postérieure est très développée et dépasse largement le contour latéral du corps, mais encore par un caractère important du maxillipède où le prolongement basal de l'exognathe, au lieu de se rencontrer en avant pour venir se loger dans une gouttière de l'ischium, demeure rectiligne.

Ce dernier caractère figurant dans la diagnose du genre (M. J. RATHBUN, *loc. cit.*, p. 507), cette dernière doit y être légèrement modifiée. Il est possible qu'il puisse servir un jour à définir des sections à l'intérieur du genre.

Par la forme du bord postérieur de la carapace, *T. margaritifera* se rapproche davantage de *T. emarginata* (atlantique) que de *T. lamellifrons* (pacifique).

1. M. J. RATHBUN, *Bull. U. S. Nat. Mus.*, 129, 1925, p. 508, pl. 273, fig. 1-6.

2. *Ibidem*, pp. 508-510, pl. 272 et 273.

18. — *Mithrax (Mithraculus) forceps* (A. MILNE-EDWARDS, 1875).
1 ♂ (8 × 9 mm.), Basse-Terre, drague, 15-20 m., 27-II-36.
19. — *Mesorhœa sexspinosa*, STIMPSON, 1871. — 1 ♀ *ovig.*, entre
Basse-Terre et la Rivière des Pères, drague, 15-20 m., 11-II-36.
20. — Inachiné indéterminable — 1 ♀, sacculinée, Basse-Terre,
Rivière des Pères, drague, 15-20 m., 11-II-36.

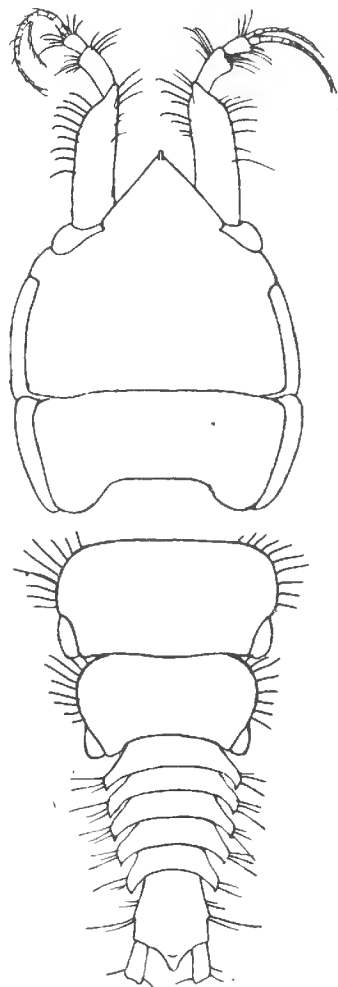


FIG. 10. — *Aapseudes* sp., parties antérieure et postérieure du corps.

21. — *Pitho Lherminieri* (SCHRAMM, 1867). — 1 spéc., entre Basse-Terre et la Rivière des Pères, drague, 15-20 m., 11-II-36.
22. — *Acanthonyx Petiveri*, H. MILNE-EDWARDS, 1834. — 1 ♀,
2 *juv.*, entre Anse Dupuis et Vieux Fort, 25-II-36.
23. — *Batrachonotus fragosus*, STIMPSON, 1871. — 1 ♂, entre Basse-Terre et Vieux Fort, drague, 15-20 m., 20-II-36; un ♂ *juv.*, Basse-Terre, Rivière des Pères, drague, 15-20 m., 11-II-36, appartient peut-être à la même espèce.

24. — *Portunus (Achelous)* sp. — 1 ♂, prob. *juv.* (6 × 8 mm.), entre Basse-Terre et Vieux Fort, drague, 15-20 m., 20-II-36.
25. — *Portunus (Portunus) Sayi* (GIBBES, 1850). — Dans un « nid » de Sargasses, 11-IV-36.
26. — *Paraliomera dispar* (STIMPSON, 1871). — 1 ♂, entre l'Anse Dupuis et Vieux Fort, 25-II-36.
27. — *Lophopanopeus lobipes* (A. MILNE-EDWARDS, 1880). — 1 ♂, Basse-Terre, drague, 15-20 m., 27-II-36.



FIG. 11. — *Aapseudes* sp., chélipède et patte fouisseuse.

28. — *Planes minutus* (LINNE, 1758). — 1 ♀ *ovig.*, Mer des Sargasses, dans une touffe, 30° 10' N-47° W ; 1 ♂, dans un « nid » de Sargasses, 11-IV-36.
29. — *Pseudosquilla ciliata* (FABRICIUS, 1793). — 1 spéc., Basse-Terre, drague, 15-20 m., 27-II-36.
30. — *Aapseudes* sp. — 1 spéc., entre Basse-Terre et Vieux Fort, drague, 15-20 m., 20-II-36.
31. — *Paracerceis caudata* (SAY, 1818). — 1 ♀ *ovig.*, entre Basse-Terre et Vieux Fort, drague, 15-20 m., 20-II-36.
32. — *Philoscia incerta* ARCANGELI, 1932¹. — Dans la forêt.

1. *Det.* D^r WILLARD G. VAN NAME.

33. — *Ischioscia Mineri* VAN NAME, 1912¹. — Dans la forêt.
34. — *Cerapus tubularis* SAY, 1817. — 1 spéc., Anse à la Barque, drague, fond de sable, 3-III-36.
- Le collecteur note : « L'animal sort par l'une ou l'autre extrémité du tube, où il se retourne », ce qui dénoterait de sa part une bien surprenante agilité.
35. — *Mæra inæquipes* (A. COSTA, 1847). — 1 ♂, 1 ♀, Basse-Terre, drague, 15-20 m., 27-II-36.
36. — *Grubia filosa* (SAVIGNY, 1816). — 2 ♂, 1 ♀, entre Basse-Terre et la Rivière des Pères, drague 15,-20 m., 11-II-36 ; 1 ♀, Basse-Terre, vers Vieux Fort, drague, 15-20 m., 20-II-36.
37. — *Sunamphitæ pelagica* (H. MILNE-EDWARDS, 1830). — 1 ♀, dans une touffe de Sargasses, 30° 10' Lat. N., 47° Long. W Gr.
38. — Amphitoidé indéterminé — 2 ex. indéterminés, Basse-Terre, drague, 15-20 m., 11-II-36 et 27-II-36.
39. — Rhizocéphale indéterminé². — Sur l'Oxyrhynque, n° 20.

1. Det. D^r WILLARD G. VAN NAME.

2. L'échantillon a été transmis au D^r H. BOSCHMA.